

# النشرة الإلكترونية GAIF E-Newsletter

نشرة دورية أسبوعية تصدر عن الأمانة العامة للإتحاد العام العربي للتأمين

**Disclaimer:** The opinions expressed in the articles doesn't reflect GAIF positions; the statistics are the sole responsibility of the articles authors

تنبيه: المقالات تعبر عن آراء كتّابها وليس عن رأي الإتحاد العام العربي للتأمين والإحصائيات على مسؤولية المصادر.

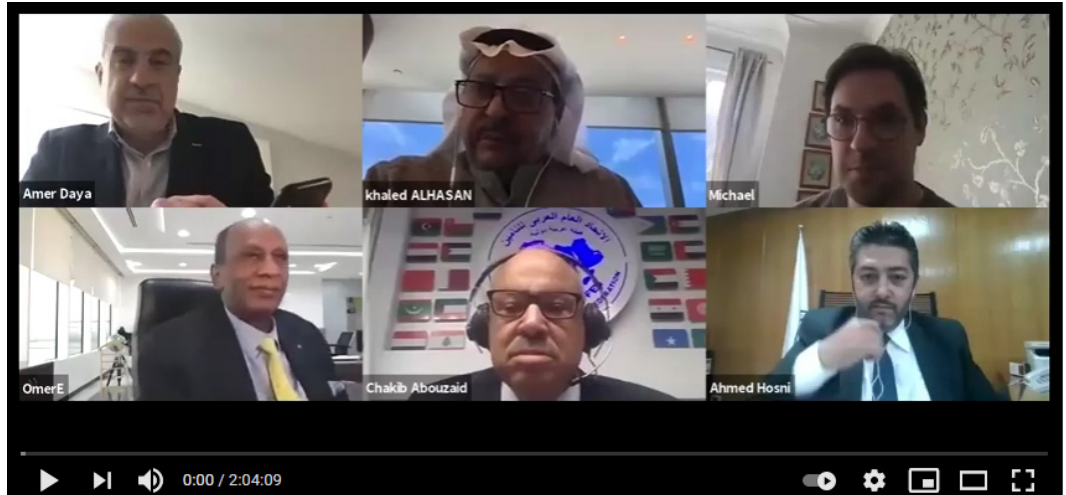
## الأمانة العامة

### 5th GAIF webinar The Arab Insurance General Context: Geopolitical Issues & "Outlook"

الندوة الافتراضية الخامسة  
"الوضع التأميني العربي العام:  
المشاكل الجيوسياسية وآفاق  
التطور"



للحصول على نسختك، الرجاء  
التواصل مع الأمانة العامة  
للإتحاد



To watch webinar video

[Click Here](#)

لمشاهدة الفيديو

## World Insurance & COVID-19

### As the world reopens, event cancellation coverage will be an issue: Mumenthaler, Swiss Re

The significant and unexpected impacts of the global COVID-19 pandemic on the property and casualty (P&C) space suggest that once the world reopens, event cancellation coverage will either be very expensive or excluded altogether, according to Christian Mumenthaler, Chief Executive Officer (CEO) of Swiss Re.



(JIF)  
Jordan  
Insurance Federation



(GAIF)  
General Arab  
Insurance Federation

For Details & Registration  
[www.AqabaConf.com](http://www.AqabaConf.com)

The Eighth International  
**AqabaConf**  
30 May - 2 June, 2021  
InterContinental Hotel - Aqaba/ Jordan **2021**

[In announcing its full-year 2020 financial results](#), reinsurance giant Swiss Re reported a net loss on the back of COVID-19 claims and reserves of \$3.9 billion, of which \$1.9 billion relates to the firm's P&C Re business.

During a media conference, the reinsurer was questioned on its experience during 2020 and whether the impacts of the pandemic had caused the firm to rethink its approach to risk modelling and correlations.

CEO Mumenthaler explained that Swiss Re has had pandemic in its models for 15 to 20 years, and while the firm knew they can and do happen, the reality has turned out somewhat different from what was expected.

On the life side of the industry, Mumenthaler said that everything that happened was expected and that if anything, it was perhaps on the low end.

Looking forward, Swiss Re revealed that it expects

additional claims and reserves related to the pandemic in its P&C Re business of less than \$500 million in 2021.

Swiss Re attributes less than \$200 million of this \$500 million to the event cancellation line of business, based on the assumption that larger sporting events will take place without spectators in the year ahead. Swiss Re also notes that its exposure here is reduced by the fact its Corporate Solutions business exited this line in 2019 and therefore has limited exposure in 2021 with the book in run-off.

Of course, hopes for a return to some form of normality later in the year are increasing as the vaccine rollout accelerates around the world, which is also driving a more optimistic outlook for industry losses in certain areas.

To read more, please [Click Here](#)

Source: Reinsurance News

## **Lloyd's warns syndicates of 'increasingly high risk' cyber attack threats from Internet of Things devices**

Lloyd's worked in partnership with CyberCube and Guy Carpenter on its new report for syndicates, designed to support their understanding of emerging cyber risks

Lloyd's of London has warned syndicates of the "increasingly high risk" threat of cyber attacks that Internet of Things (IoT) devices are posing in its latest report.

Its report, [The Emerging Cyber Threat to Industrial Control Systems](#), is aimed at helping syndicates to understand the impact of emerging cyber risks on business portfolios.

Lloyd's worked in partnership with cyber analytics specialist CyberCube and reinsurance broker Guy Carpenter to produce the report, which explores the risks of IoT devices as cyber threats continue to evolve.

It stated: "It is crucial that syndicates recognise that cyber-physical risks are growing and require considered and committed action."

The report considers potential real-world scenarios, hypothesising the physical damage to major industrial and manufacturing organisations, as well as identifies the classes of business that could be exposed, such as accident and health, aviation and other specialty lines.

Kirsten Mitchell-Wallace, Lloyd's head of portfolio risk management, said: "The Lloyd's market is advanced when it comes to insuring cyber risks and it is therefore vital [that] Lloyd's syndicates

underwriting this class of business have the ability to analyse their portfolios against the most sophisticated and technologically advanced risk scenarios.

"We know that the risk of ICS-based (Industrial Control System) cyber-physical events is increasing and because of this, we've partnered with CyberCube and Guy Carpenter to create illustrative scenario pathways based on highly realistic threats and modes of attack."

The report recommended continued research and diligence to improve risk management and underwriting standards in this emerging area of cyber risk.

### **Physical risk concerns**

Previously, cyber attack risks have not been considered to materially impact the physical market, as most losses are non-physical.

However, the report warned that now physical risks have become a "rapidly growing concern" for industrial businesses, demonstrated in high-profile breaches – one being Amazon's Ring.

In the report, the three firms conducted an analysis which detailed three scenarios that represent the most plausible routes of a cyber attack against an ICS in relation to major insured losses.

For example, in one scenario, once attackers gained access to a target firm's IT system, they exploited ICS to inflict physical damage on the plant, which could

in turn involve gaining control of water pumps or temperature regulation systems.

It considers four key industries that are dependent upon ICS - this includes manufacturing, shipping, energy and transportation. The report assesses the potential impact on each.

Source: Global Reinsurance & Lloyds

## Arab Insurance

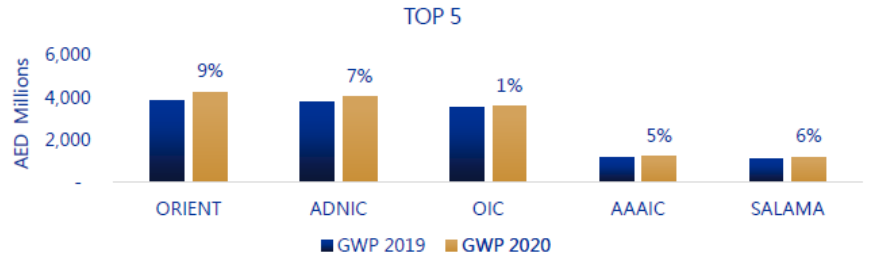
### United Arab Emirates

# BADRI: A Glance at UAE Insurance Industry Performance Of Listed Companies (Year End 2020)

The UAE listed insurance companies demonstrate resilience by closing 2020 with a laudable growth in profits of 13% from 2019. The total profits for 2020 aggregate to AED 1.8 billion in contrast to AED 1.6 billion last year. The return on equity for the year is recorded at 10%.

Despite of reduced economic activity since the onset of the pandemic, the listed companies have managed to record a 3% growth in topline. Based on the preliminary numbers published by the companies, the Gross Written Premiums sum up to AED 24.4 billion as compared to AED 23.7 billion in 2019.

The analysis is performed on the preliminary results posted by the listed insurance companies. We shall



### Comparative Gross Premium Analysis

be providing detailed analysis on the year end 2020 results of the listed insurance companies and foreign branches once the full financials are published later this year.

[Click Here to download the report](#)

Source: BADRI

## هيئة التأمين تعلق العمل بإسناد الأخطار لشركات إعادة المصنفة

علقت هيئة التأمين في الدولة العمل بشرط إسناد الأخطار لشركات إعادة التأمين المصنفة نتيجة لعدم جهوزية هذه الشركات بسبب الجائحة وقيام الشركات العالمية المختصة بإعادة التأمين بالتشدد في التسعير والاشتراطات، بحسب تعميم صادر من الهيئة إلى الشركات العاملة بالقطاع حصلت الرؤية على نسخة منه.

وأفاد مسؤولون وخبراء في قطاع التأمين بأن قرار الهيئة بتعليق شرط إسناد الأخطار لشركات إعادة التأمين المصنفة لمدة عام ينتهي في ديسمبر من العام الجاري، يأتي نتيجة لعدم جاهزية بعض الشركات خلال الفترة الراهنة للالتزام بهذا القرار، مشيرين إلى أن هيئة التأمين وضعت شرط التعامل مع شركات إعادة مصنفة ضمن القرار 23 لعام 2019 والذي بدأ نفاذه خلال شهر نوفمبر، إدراكاً لأهمية التعاقد مع شركات إعادة تتمتع بالملاءة المالية والمهنية التي تجنب الشركات المحلية المخاطر وتحقق التوازن والاستقرار في قطاع التأمين، لافتين إلى أن التعاقد مع شركات لا تتمتع بالقدرات المالية المطلوبة يحمل في طياته أخطاراً على شركات التأمين وعلى القطاع ككل، لكن الظرف الراهن فرض نفسه ودفع إلى استمرار الوضع على ما هو عليه سابقاً.

المصدر: الرؤية

## قطاع التأمين يبحث التحالفات لمواكبة عصر الفضاء

طالب رؤساء ومدبرون تنفيذيون في شركات التأمين الوطنية وخبراء في القطاع، بضرورة تشكيل تحالف تأميني بين الشركات المحلية لاكتتاب المخاطر المرتبطة بالصناعات الفضائية والأقمار الصناعية بعد دخول دولة الإمارات عصر الفضاء.

وأكدوا لـ«الخليج» أهمية إطلاق منتجات تأمينية مخصصة ومرتبطة بالصناعات الفضائية نظراً لما تحققه من فرص استثمارية واعدة، واكتتاب المزيد من الأقساط التأمينية، بما يحقق لهم أرباحاً قوية في السنوات المقبلة.

يصل متوسط تجارة الإمارات الخارجية من منتجات السفن الفضائية والطائرات إلى 75 مليون درهم يومياً، ما يعزز من توجه شركات التأمين الوطنية إلى تسليط الضوء على هذه الصناعات بما ينبغي تحقيق عوائد استثمارية لها وجني المزيد من الأرباح.

### تشكيل تحالف

قال عمر الأمين، الرئيس التنفيذي لشركة «أورينت» للتأمين: المنتجات التأمينية المرتبطة بصناعات الفضاء تحتم على شركات التأمين الوطنية

واعتبروا أن نجاح دولة الإمارات في مواكبة الحداثة والتطور والمتغيرات العالمية نحو صناعة فضائية واعدة، والإنجاز التاريخي بوصول «مسبار الأمل» إلى المريخ وإطلاق العديد من الأقمار الصناعية نحو الفضاء، يدفع شركات التأمين المحلية لأن تلحق بهذا الركب والتطور المستمر، وأن تطلق منتجات مخصصة مرتبطة بهذه الصناعات، وأن تتكاتف جهودها فيما بينها لتوطين هذه المنتجات بما يتماشى مع الاستفادة من خبرات شركات إعادة التأمين الأجنبية.

للمخسرين عاماً مقبلة. وأوضح فيتروني أن الصناعات الفضائية هي أيضاً جزء لا يتجزأ من التغطيات والمنتجات التي يتعامل معها قطاع التأمين، وهو يعد من الأدوار الفاعلة في الاقتصادين المحلي والعالمي، ويعطي الحافز القوي لشركات التأمين المحلية لإطلاق منتجات متخصصة حول هذه الصناعات، ونحن بدورنا ننظر ونتعامل مع أي قطاع ضمن منظور محلي، وتعد هذه الصناعات مستقبلاً واعداً لقطاع التأمين.

وتابع فيتروني: نحن كشركات وطنية نتطلع لأن نكون رواد هذا القطاع مستقبلاً بما يعود بالمنفعة العامة للسوق المحلي، وكيفية نقل التجربة إلى الآخرين كما فعلته دولة الإمارات تجاه الآخرين.

واعتبر فيتروني أن مثل هذه المبادرات الفضائية تفتح لنا أبواباً استثمارية جديدة في ظل الظروف التي نعيشها حالياً، خاصة بعد انتشار جائحة «كورونا»، وهي بمثابة فرصة جديدة أمام شركات التأمين للتعاون مع بعضها بعضاً، ويدفع الشركات المحلية نحو تشكيل نواة تحالف قوي لاكتتاب مخاطر هذه الصناعات مستقبلاً. ولا بد من القيام بدراسات لمعرفة أهمية هذه التجربة والمنتجات بشكل عام، وما تحققه من عوائد اقتصادية واستثمارية لكل الشركات الوطنية، وأن تقوم شركات التأمين الوطنية في الإمارات بدور الريادة، والسبابة دوماً في نقل خبراتها وتجاربها إلى الآخرين، واكتتاب المخاطر التأمينية المرتبطة بالفضاء والأقمار الصناعية في الأسواق العربية والإقليمية.

#### مرحلة جديدة

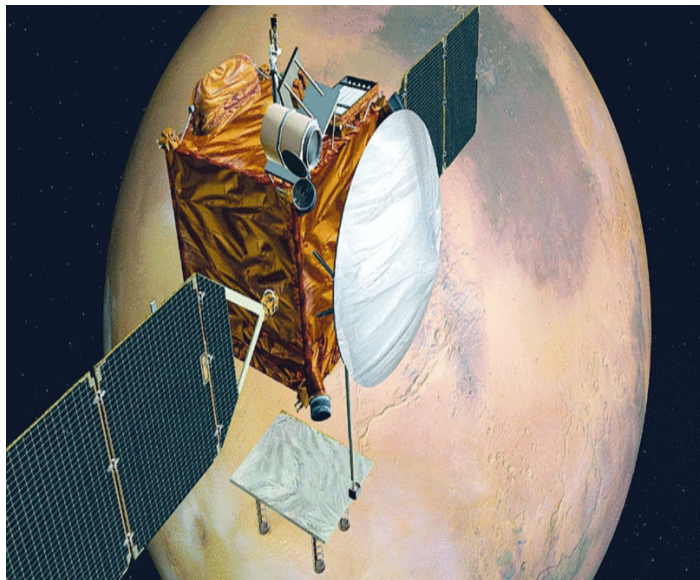


الأستاذ/ فريد لطفى  
الأمين العام  
لجمعية الإمارات للتأمين

بدوره، قال فريد لطفى، الأمين العام لجمعية «الإمارات للتأمين»: إن دخول الإمارات إلى عصر الفضاء والتقنيات المرتبطة بالأقمار الصناعية يدفع شركات التأمين المحلية إلى إطلاق منتجات جديدة لها موجهة نحو السوق المحلي والعربي. وأضاف لطفى: بالطبع؛ إطلاق منتجات تأمينية مرتبطة بالفضاء سيعزز من نمو أقطاب التأمين المكتتبة بشكل سنوي، علماً بأن الشركات المحلية مطالبة بالاستفادة من خبرات شركات الإعادة الأجنبية المتخصصة بإطلاق مثل هذه المنتجات مثل «لويدز» البريطانية، و«إربان» الفرنسية وغيرها من الشركات الكبيرة، علماً بأن الشركات المحلية ما زالت حديثة وقليلة الخبرة في التعامل مع اكتتاب المخاطر الفضائية.

وتابع لطفى: شركات التأمين المحلية مطالبة بالتوجه نحو تشكيل تحالفات تأمينية قوية بينها لتغطية أخطار هذه الصناعات وتوطينها والحفاظ على أقطابها في إطار السوق المحلي، مع العلم أن إطلاق منتجات جديدة مرتبطة بالصناعات الفضائية يدفع شركات الإعادة الأجنبية للدخول إلى السوق المحلي والاستثمار فيه.

المصدر: الخليج



في الإمارات، تشكيل تحالف وتجمع تأميني كبير بينها يكون نواة لتطوير صناعة التأمين في هذا القطاع، بالتعاون مع شركات إعادة التأمين الأجنبية.



الأستاذ/ عمر الأمين  
الرئيس التنفيذي  
شركة أورينت للتأمين

وأضاف الأمين: وبما أن شركات التأمين المحلية لا توجد لديها الخبرات الكافية للتعامل مع مثل هذه المنتجات، كما أنه لا يوجد لديها الطاقة الاستيعابية لاكتتاب مخاطر المنتجات الفضائية والأقمار الصناعية، وبما أن دولة الإمارات أصبحت رائدة في الصناعات الفضائية، ينبغي على شركات التأمين المحلية الاستفادة من هذه التجربة، وأن تحصل على خبرات شركات الإعادة الأجنبية لاكتتاب مخاطر هذا النوع من المنتجات. وتابع الأمين: وفي ما يتعلق برفد قطاع التأمين بمزيد من الأقطاب، فهو يتوقف على تطور هذه المنتجات والصناعات مستقبلاً في الدولة، كذلك بعدد الأقمار الصناعية والفضائية التي ستطلق للفضاء مستقبلاً.

#### تطوير منتجات



الأستاذ/ رامز أبو زيد  
المدير العام  
لشركة دبي الوطنية  
للتأمين وإعادة التأمين

فيما قال رامز أبو زيد، المدير العام لشركة دبي الوطنية للتأمين وإعادة التأمين: نجاح دولة الإمارات في الوصول إلى الفضاء، سيحمل معه نجاحاً باهراً لكل القطاعات الاقتصادية في السوق المحلي ويدفعها إلى مستويات عالية الأفق، ومن بينها قطاع التأمين، وأصبح من الضروري جداً أن تلجأ شركات التأمين إلى تطوير منتجاتها بما يتماشى مع التطور الحاصل محلياً، وإقليمياً، وعالمياً.

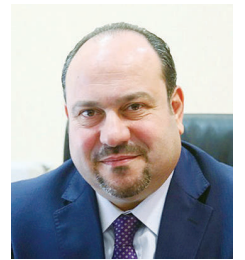
وأضاف أبو زيد: من المتوقع أن تصدر منتجات متخصصة لتغطية كل الأبحاث والدراسات المرتبطة بالفضاء ومراكز الفضاء والأقمار الصناعية، ويجب على شركات التأمين القيام بالدور الفعال والكفيل لتغطية أي نوع من المخاطر التي ترتبط بهذه المنتجات.

وقال: نظراً لأن هذا النوع من المنتجات هو متخصص جداً؛ فمن الضروري جداً أن يتم تأسيس تحالف من شركات التأمين الوطنية العاملة في دولة الإمارات وبالتنسيق مع هيئة التأمين للقيام بتوفير تغطيات عالية الجودة تتناسب مع احتياجات وضخامة مثل هذه المنتجات مستقبلاً. فهذا النوع من المخاطر يتطلب وجود تحالف وطني قوي ليتسنى له القيام بالدور المطلوب منه على أكمل وجه.

وأكد أبو زيد أن دولة الإمارات في تطور مستمر يتماشى مع متغيرات العصر الحديث، ولن تقف هنا فقط، كما لن توفقها جائحة أو وباء، أو ما شابه، وأي تطور في الاقتصاد الوطني ستصاحبه أيضاً زيادة ونمو في حجم الطلب على المنتجات التأمينية، بالتوازي مع نمو الوعي التأميني لأفراد المجتمع وحاجتهم الضرورية لتأمين ممتلكاتهم ومؤسساتهم بالتغطيات التأمينية المناسبة، وعليه فنحن نتوقع نمواً مطرداً في أقطاب التأمين للفترة المقبلة.

#### فرصة استثمارية

وقال جهاد فيتروني «الرئيس التنفيذي لشركة دبي الإسلامية للتأمين وإعادة التأمين «أمان»: أصبحت دولة الإمارات العربية المتحدة خامس دولة عالمياً، والأولى إقليمياً، تمتلك هذا النوع من التقنيات الفضائية، وهي في تطور مستمر بما ينبغي علينا مواكبة هذا التطور وجعلنا جزءاً لا يتجزأ من منظومة رؤية القيادة الرشيدة



الأستاذ/ جهاد فيتروني  
الرئيس التنفيذي  
لشركة دبي الإسلامية  
للتأمين وإعادة التأمين  
«أمان»

بمشاركة 400 مختص ومهتم..

## البنك المركزي السعودي يعقد ندوة افتراضية حول المعيار الدولي للتقارير المالية رقم (17) "عقود التأمين"

المحاسبية بحسب آراء المختصين والخبراء في هذا المجال؛ نظرًا لاختلاف طبيعة العقود التأمينية والنماذج والسياسات المحاسبية والاکتوارية لها. واستمرارًا لجهود البنك المركزي السعودي الحثيثة لمواكبة التغيرات وتنظيم عملية التحول في قطاع التأمين السعودي؛ فقد أصدر البنك المركزي السعودي في عام 2018م تعميمًا يتضمن تعليمات واضحة لشركات التأمين و/ أو إعادة التأمين العاملة في المملكة، بهدف ضمان التطبيق السليم لخطة التحول لهذا المعيار، بحيث يتابع البنك المركزي السعودي خطة تحول تلك الشركات لتطبيق هذا المعيار من خلال أربع مراحل، هي: مرحلة تحليل الثغرات، تقييم الأثر المالي، خطة التطبيق، والتطبيق.

وفي هذا السياق وامتدادًا لضمان التطبيق السليم لخطة التحول، أشار البنك المركزي السعودي إلى إنجاز المرحلة الأولى من الخطة: (تحليل الثغرات) والمرحلة الثانية: (تقييم الأثر المالي)، كذلك عُقدت عدد من ورش العمل مع قطاع شركات التأمين لإبلاغهم بأبرز الملاحظات بشأن مخرجات المرحلتين وتوقعات البنك المركزي السعودي للمراحل المستقبلية والجداول الزمنية للتحول للمعيار.

كما استعد البنك المركزي السعودي للمرحلة الثالثة: (خطة التطبيق)، وأصدرت تعليمات هذه المرحلة، التي من المقرر أن تتم في نهاية شهر مارس 2021م، على أن يُنتقل بعد ذلك لمرحلة التطبيق المبدئي للمعيار، وهي آخر مراحل خطة التحول.

المصدر: البنك المركزي السعودي

عقد البنك المركزي السعودي مؤخرًا عبر الاتصال المرئي، ندوة تحت عنوان "التحول للمعيار الدولي للتقارير المالية رقم (17)-عقود التأمين"، الذي يعد من المعايير المحاسبية الجديدة التي ستوفر معلومات أكثر دقة وشفافية وجودة لمستخدمي القوائم المالية لشركات التأمين و/أو إعادة التأمين من المعيار الحالي رقم (4).

وشهدت الندوة خمس جلسات حوارية، قُدمت من منسوبي الإدارة العامة للرقابة على التأمين في البنك المركزي السعودي، بمشاركة ما يزيد عن (400) مختص ومهتم يمثلون أكثر من (20) دولة حول العالم من ذوي العلاقة بآلية التحول وتطبيق المعيار رقم (17)، على سبيل المثال: المديرون الماليون في شركات التأمين السعودية، موظفو قطاع التأمين، مستشارو تأمين، مراجعون خارجيون، خبراء اکتواريين، وممثلو الشركات التقنية، والمهتمون من المنظمات الرقابية في المنطقة والعالم.

وتأتي هذه الندوة امتدادًا لجهود البنك المركزي السعودي في الحفاظ على سلامة تطبيق خطة التحول لهذا المعيار والتحقق من انسايبيتها، علمًا بأن المعيار الدولي للتقرير المالي رقم (17) صدر في شهر مايو 2017م، الذي سيطبق في عام 2023م؛ بحيث يحل هذا المعيار محل المعيار الدولي رقم (4) الصادر في عام 2004م، حيث طُوّر المعيار على مدى السنوات الماضية في نواحٍ شتى، كان من أهم هذه التطورات توحيد النموذج المحاسبي لشركات التأمين حول العالم وإمكانية مقارنة البيانات والقوائم المالية وتحليلها، إضافة إلى تقديم معلومات أكثر دقة وشفافية وجودة من المعيار السابق، كما يعتبر هذا المعيار من ضمن أعقد المعايير

وفقًا لـ "كي بي إم جي"

## توقعات بزيادة وتيرة الاندماج والاستحواذ بقطاع التأمين السعودي في 2021

توقّعت شركة كي بي إم جي "KPMG" في السعودية، المتخصصة بالمراجعة والضرائب والاستشارات، في تقرير جديد، إغلاق السنة المالية 2020 لقطاع التأمين في المملكة بأرقام مرتفعة، وذلك نتيجة للدعم الحكومي والجهود الحثيثة المبذولة من البنك المركزي السعودي "ساما"، من أجل العمل على تعزيز المرونة التشغيلية التي يتمتع بها القطاع.

لبلصل إلى 31.28 مليار ريال، في حين انخفض معدل الخسارة إلى ما نسبته 64.7%، خلال تلك الفترة.

بالإضافة إلى ذلك، أبلغت شركات التأمين عن زيادة في إجمالي الأقساط المكتسبة لدى معظم فئات الشركات، بيد أن إجمالي المطالبات كان أقل بصورة ملحوظة في السيارات، نتيجة لفترة الإغلاق والتأمين الطبي، ونتيجة أيضاً لتأجيل الإجراءات الطبية الاختيارية.

ومع ذلك، سجل دخل الاستثمار انخفاضًا، نتيجة للتركيز على إيداعات المراجعة التي تأثرت سلبًا بانخفاض أسعار الفائدة، منذ العام الماضي.

وفي تعليقه على ذلك، قال خليل إبراهيم السديس الشريك المدير لمكتب كي بي إم جي في الرياض: "من المتوقع أن يستمر الاتجاه الإيجابي خلال الربع الرابع من عام 2020، كما يُتوقع أن تعلق السنة المالية للقطاع بأرقام مرتفعة، فلم تكن هناك أي اضطرابات في العمل خلال الربع الأخير، وتم استيعاب فترة التمديد للتأمين على السيارات جزئيًا، كما عاد الوضع في العلاجات الطبية إلى طبيعته السابقة. وبناءً على ذلك، من المرجح أن تعيد شركات التأمين النظر في الحاجة إلى الاحتفاظ باحتياطات كافية لنقص الأقساط".

وتسببت جائحة كورونا في حدوث اضطراب في اقتصادات العالم ومعظم القطاعات، بيد أن حكومة المملكة اتخذت عدة خطوات لتقديم العون اللازم لشركات التأمين، فيما يخص التزاماتها بدفع تكاليف علاج جميع المصابين بفيروس "كوفيد-19" بمن فيهم المواطنون والمقيمون، مع تقديم فترة تمديد لشهرين في سياسات تأمين المركبات، وهو ما أثر بشكل إيجابي على كل من شركات التأمين وحملة الوثائق التأمينية.

ووصل صافي الربح التراكمي بعد الزكاة والضريبة إلى 1.32 مليار ريال سعودي في الأشهر التسعة الأولى من عام 2020، بزيادة قدرها 96.1% مقارنة بـ 675 مليون ريال سعودي في الفترة نفسها من عام 2019، وذلك بناءً على تحليل الأداء المالي لـ 32 شركة من شركات التأمين. ويمثل هذا عائدًا سنويًا على حقوق الملكية بنسبة 9.69%، مقابل 4.04% لنفس الفترة من عام 2019، ووفقًا للتقرير.

وسجّل إجمالي الأقساط المكتسبة نموًا بنسبة 2.7%، ليصل إلى 30.26 مليار ريال سعودي في الأشهر الثلاثة الأولى من عام 2020، مقارنة بـ 29.47 مليار ريال سعودي في الأشهر التسعة الأولى، من عام 2019. وكان التأمين الطبي وتأمين المركبات هما الأكثر مساهمة.

وحقق إجمالي الاستثمارات ارتفاعًا بنسبة 6.9% على أساس سنوي،

يواصل العمل بنشاط مع السوق للانتقال نحو المرحلة الثالثة من خطة التنفيذ.

ومن المحتمل أن يؤثر التحول إلى المعيار المحاسبي الجديد IFRS 9 بشكل كبير على القرارات التي سيتم اتخاذها للمعيار الدولي لإعداد التقارير المالية رقم 17، مما قد يؤدي إلى مشاكل لها علاقة بعدم التوافق المحاسبي.

وقال أوفيس شهاب رئيس قطاع الخدمات المالية لدى شركة كي بي إم جي في السعودية: "من المتوقع أن تنخفض ربحية قطاع التأمين بنسبة تصل إلى 15% خلال عام 2021"، وأضاف: هناك الكثير الذي يتعين القيام به من الآن وحتى 1 يناير 2023، حيث ستحتاج شركات التأمين إلى التأكد من أن لديها بيانات مناسبة وأنظمة قوية ومختبرة، فضلاً عن خطة انتقال شاملة. فقد حان الوقت لتنفيذ أهم تغيير محاسبي في قطاع التأمين".

المصدر: العربية نت

وأضاف السديس: "نحن لم نلاحظ فقط محاولات تحديث الاستراتيجيات ولكن أيضًا تزايد التركيز على القدرات الداخلية واستدامة الهوامش؛ وذلك في محاولة لتعزيز أنشطة الاندماج والاستحواذ المتعددة المحتملة في عام 2021".

وسيركز قطاع التأمين على تجربة العملاء والبيانات والتكنولوجيا لهذا العام. إذ من الملاحظ أنّ العملاء يفضلون وبشكل متزايد التفاعل رقميًا مع شركات التأمين الخاصة بهم؛ ومن ثم سيكون لشركات التأمين المتقدمة رقميًا ميزة أكثر أهمية. أما على الصعيد التنظيمي، فمن المتوقع أن تعزز الشركات قدرتها على الصمود في مواجهة مخاطر الأعمال وأن تظل ملتزمة بالمطلوبات المتطورة في حماية مصالح حاملي وثائق التأمين والمساهمين.

وعلى صعيد عقود التأمين في المعيار الدولي لإعداد التقارير المالية رقم 17، أشارت كي بي إم جي في تقريرها إلى البنك المركزي السعودي الذي

## Arab Insurance

Oman

### "سوق المال" تستقبل مرثيات مسودة العقد الموحد بين شركات التأمين

تطبيقاً لمبدأ المشاركة المجتمعية في صياغة التشريعات والقوانين وخلق توافق بين المؤسسات الخاضعة لرقابتها طرحت الهيئة العامة لسوق المال مسودة العقد الموحد لتنظيم العلاقة البينية لتعاملات التأمين الصحي بين شركات التأمين ومقدمي الخدمات الصحية وشركات إدارة مطالبات التأمين الصحي في موقعها الإلكتروني لتفتح بذلك فرصة التعرف على مرثيات المؤسسات المستهدفة بالإضافة إلى المهتمين والأكاديميين والتي ستسهم في تحقيق التوجهات الاستراتيجية للارتقاء بقطاع التأمين الصحي في سلطنة عمان والاستعداد لتطبيق نظام التأمين الصحي "ضماني".

**أهمية العقد**

- تنظيم التعاملات بين الأطراف
- الحد من وقوع الخلافات بينها
- تسريع وتوحيد العمليات
- تحسين التدفقات المالية
- تعزيز جودة الخدمات

**أطراف التعاقد**

- شركات التأمين
- مقدمي الخدمات الصحية
- شركات إدارة مطالبات التأمين الصحي

**أهم ما تضمنه العقد**

- الحفاظ على حقوق وامتيازات المؤمن عليهم
- تحديد الالتزامات بين الأطراف التأمينية خلال العمليات اليومية
- حث مزودي الخدمة على تقديم أفضل الخدمات وفق المعايير والممارسات المحددة
- الجراءات المتبعة في حالة النسيان وسوء الاستخدام
- احكام إنهاء التعاقد بين الأطراف
- تحديد الخطوات التي يجب اتباعها لفض المنازعات

**ملاحظة**

وتستقبل الهيئة كل الملاحظات والمرثيات الواردة من الجمهور عبر بريد دائرة الإشراف على التأمين الصحي الإلكتروني [med.insurance@cma.gov.om](mailto:med.insurance@cma.gov.om)

المصدر: أثير

وتسعى الهيئة من خلال طرحها لهذا العقد إلى تنظيم التعاملات بين الأطراف والحد من وقوع الخلافات بينها، إلى جانب تسريع وتوحيد العمليات والذي سيسهم بدوره في تحسين التدفقات المالية وتعزيز جودة الخدمات التي تعود بالفوائد على كافة الأطراف المتعاقدة، بالإضافة إلى تقديم خدمات ذات جودة عالية نتيجة تحديد كافة الضوابط والاشتراطات المتعلقة بالجوانب التشغيلية.

وتم التركيز في صياغة العقد على عدة جوانب شملت الحفاظ على حقوق وامتيازات المؤمن عليهم، بالإضافة إلى تحديد العلاقات بين الأطراف التأمينية خلال العمليات اليومية لتسهيل سداد الخدمات المغطاة المقدمة إلى المؤمن عليهم، وحث مزودي الخدمة على تقديم أفضل الخدمات وفق المعايير والممارسات المحددة والتأكد من سلامة الدفع، إلى جانب التركيز على الإجراءات المتبعة في حالة الاحتيال وسوء الاستخدام، وتوضيح أحكام إنهاء التعاقد بين الأطراف، وتحديد الخطوات التي يجب اتباعها لفض المنازعات.

وتستقبل الهيئة كل الملاحظات والمرثيات الواردة من الجمهور عبر بريد دائرة الإشراف على التأمين الصحي الإلكتروني " [med.insurance@cma.gov.om](mailto:med.insurance@cma.gov.om) " حيث سيتم الأخذ بعين الاعتبار كافة الملاحظات ودراستها واعتمادها في حال عدم تعارضها مع الأهداف التي تم وضعها لهذا العقد.

## Arab Insurance

Morocco

### Cyber risque : seuls 13% des PME déclarent connaître le concept de cyber-assurance (SCR)

La SCR ouvre le chantier des cybers risques et évalue le degré de perception du marché marocain en la matière.

A l'issue d'un atelier mené conjointement avec la Lloyds et la CFPA (l'Ecole d'Assurance) en 2019 sur la thématique « Cyber risques – Etat des lieux et perspectives futures », la Société Centrale de

Réassurance (SCR) a lancé une enquête auprès des PME, afin d'identifier et de hiérarchiser les principaux risques perçus par les entreprises, en l'occurrence le risque de cyberattaques et de cerner les perceptions

que les entreprises ont de leur propre gestion de la cyber-sécurité (importance du SI, sensibilité des utilisateurs aux cyber- risques, efficacité perçue des mesures prises face aux cyber-risques).

Récemment finalisée et couvrant des PME Marocaines opérant dans l'industrie, les services et d'autres secteurs (BTP, Transports et logistique, Tourisme, restauration & loisirs, Santé, Energie, NTIC et services, offshoring) dont le chiffre d'affaires ne dépasse pas 175 MDH, l'étude a permis de positionner les cyber-attaques comme troisième risque perçu (63% des répondants) après le changement des tendances du marché (77% des répondants) et l'incendie (71% des répondants).

A ce titre, il est à noter que la proportion d'entreprises qui s'estiment exposées au risque de cyber-attaque est plus importante pour les grandes entreprises.

Au titre du risque perçu de cyber-attaque, 71% des répondants estiment que l'utilisation des appareils de l'entreprise pour des usages personnels constitue un risque pour la sécurité du SI de l'entreprise et près de 60% des répondants pensent que l'utilisation d'appareils personnels par les salariés constitue un risque pour la sécurité du SI de l'entreprise.

Toujours en ce qui concerne les risques perçus de cyber-attaque liés aux pratiques des utilisateurs, 49,5% des répondants considèrent que le télétravail constitue un risque pour la sécurité du SI de l'entreprise et 37% estiment que l'utilisation du Cloud peut représenter un risque.

En matière de cyber-sécurité, la quasi-totalité (95%) des entreprises Marocaines sondées estime que le SI est très important pour leur activité : 65% des répondants considèrent qu'il est crucial (particulièrement les grandes PME) et 31% des répondants le trouvent important.

Par ailleurs, 96% des entreprises interrogées estiment que leurs employés sont sensibilisés et conscients des cyber-risques et plus des deux tiers (68%) considèrent que leurs employés prennent les précautions nécessaires en matière de cyber-sécurité. Cette proportion est plus importante pour les grandes PME.

La quasi-totalité (92%) des entreprises sondées estime que les mesures prises pour assurer la cyber-sécurité de leur SI sont efficaces.

Enfin, en matière d'usages et d'habitudes en ce qui concerne la cyber-sécurité, la grande majorité (75%) a recours au cloud pour stocker des données sensibles tandis que 93% des répondants déclarent n'avoir jamais subi de cyber-attaque.

Alors que la totalité utilise un antivirus/firewall, les techniques de VPN et de cryptographie sont plus

utilisées par les grandes PME et plus de la moitié des entreprises, notamment les plus grandes, déclarent mener régulièrement un audit interne de la cyber-sécurité du SI, avoir déjà réalisé un audit externe, et disposer d'un plan documenté pour la gestion des incidents.

Globalement, la majorité des grandes PME alloue jusqu'à 10% du budget SI à la cyber-sécurité, tandis que la majorité des plus petites PME y consacre moins de 1%. Seule une minorité (13%) déclare connaître le concept de cyber-assurance et ses avantages pour l'entreprise.

Et pourtant, lors de l'atelier relatif aux « Cyber risques – Etat des lieux et perspectives futures », l'ensemble des intervenants se sont accordés sur les risques que les cyber-attaques peuvent entraîner notamment en termes des dommages financiers.

CFC, fournisseur d'assurance soutenu par Lloyds et spécialisé dans la protection des entreprises contre les cyber-risques, qui intervenait lors de cet atelier a mis l'accent sur les ransomwares et l'ingénierie sociale qui sont aujourd'hui les deux plus grandes menaces auxquelles sont confrontées les entreprises.

Les ransomwares, qui sont des logiciels malveillants que les attaquants déploient sur le réseau informatique des victimes pour rechercher et chiffrer les données et les systèmes critiques de l'entreprise, ont représenté 20% des incidents traité par CFC en 2018 et ont entraîné des dizaines de millions de dollars de pertes financières.

L'ingénierie sociale, qui est la tromperie d'individus au sein de l'organisation victime, en les induisant en erreur pour transférer de l'argent aux agresseurs, a représenté 25% des cas traité au cours de la même année. Les incidents d'ingénierie sociale touchent généralement les petites entreprises.

Pour sa part, Orange Cyberdéfense qui intervenait également lors de cet atelier, récapitulait les profils des cyber attaquants en 3 catégories :

- Les Pirates experts qui agissent pour obtenir des avantages stratégiques et qui représente 20% de la population des cybers attaquants.
- Les Cybercriminels qui agissent pour monétiser leurs actions et qui représente 70% de cette population.
- Les script kiddies qui agissent pour la gloire et qui représente 10% de ladite population.

Source: Eco Actu

## الاتحاد السوري لشركات التأمين يناقش معيار 17 الخاص بعقود التأمين



عقد الاتحاد السوري لشركات التأمين الاجتماع الثالث لمناقشة المعيار 17 الخاص بعقود التأمين وذلك في مقر الاتحاد يوم الأربعاء الموافق 2021/02/17

بحضور السيد الأمين العام الدكتور محمد عبادة المراد ومدير عام الشركة المتحدة للتأمين الأستاذ مالك بطرس والسادة المدراء الفنيين و الماليين من شركات التأمين تم طرح دراسة مقدمة من قبل الشركة السورية العربية للتأمين فيما يخص المعيار وتمت مناقشتها بشكل فعال وهاذاف مع السادة الحضور

هذا وتم الاتفاق على الاجتماع في الشهر القادم لاستكمال العمل فيما يخص قانون المعيار 17 الخاص بعقود التأمين

المصدر: صفحة الاتحاد السوري لشركات التأمين على الفيس بوك

## In the Spotlight

## النشرة الإلكترونية للاتحاد الكويتي للتأمين

أصدر الاتحاد الكويتي للتأمين نشرته الإلكترونية والتي تضمنت أنشطة الاتحاد وأهم أخباره فضلاً عن ملحق احصائي

للاطلاع على النشرة الإلكترونية للاتحاد الكويتي للتأمين، الرجاء [الضغط هنا](#)

## Companies News

### نمو صافي أرباح «أمان» إلى 19 مليون درهم

**الامارات العربية المتحدة:** أعلنت «شركة دبي الإسلامية للتأمين وإعادة التأمين» (أمان)، المزود لخدمات التكافل المصرفي في الإمارات، نتائجها المالية الأولية للسنة المنتهية في 31 ديسمبر 2020، حيث بلغ صافي الأرباح العائدة على المساهمين، 19 مليون درهم، بزيادة قدرها 117%، مقارنة مع صافي أرباح عام 2019، بلغ 8,7 ملايين.

وقال الدكتور صالح الهاشمي رئيس مجلس إدارة شركة «أمان»: «حققت أمان هدفها المتمثل بتأمين القيمة لجميع أصحاب المصلحة، كما أثبتت مرونتها في التعامل مع ظروف السوق الصعبة للغاية. وخلال العام الماضي، وضعنا خطة نمو جديدة وطموحة لثلاث سنوات، ولا شك أن الثمار الأولية التي قطفناها اليوم، ستدعم مساعينا لتبوء مكانة رائدة في سوق التكافل المصرفي الإماراتي».

وعلى الصعيد المستقبلي، سنواصل التركيز على تحسين استراتيجيتنا الاستثمارية الجديدة، وعملياتنا التشغيلية، فضلاً عن إطلاق منتجات وحلول غير مسبوق، تتماشى مع موروث الابتكار لدينا». وقال الرئيس التنفيذي لشركة «أمان»، جهاد فيتروني: «يظهر نجاحنا بمضاعفة صافي أرباحنا، أن الاستراتيجية الجديدة باتت تؤتي ثمارها بالفعل. ونحن متفائلون بقدرتنا على تقديم الخدمات والدعم المناسبين لجميع أصحاب المصلحة وتنفيذ خطط النمو لدينا، وزيادة حصتنا السوقية خلال 2021 وما بعده».

المصدر: البيان



## Bahrain Kuwait Insurance 2020 results

**Bahrain:** Bahrain Kuwait Insurance Company B.S.C. announces its consolidated financial results for the financial year ended 31st December 2020 as follows:



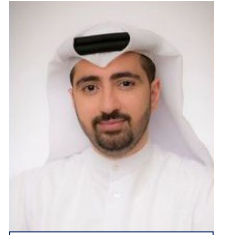
Mr. Murad Ali  
Chairman

The company achieved a net profit of BD 3.81mio attributable to shareholders, compared to BD 2.70mio in the previous year, registering an increase of 41%. The Earnings per share was 27 fils compared to 19 fils in the previous year. The total comprehensive income attributable to shareholder's increased by 13.2% to reach BD 4.29mio in

n 2020 compared to BD 3.79mio in 2019.

The gross premium revenue stood at BD 85.43mio, at the end of current year compared to BD 81.66mio in the previous year, recording a growth of 5%. The underwriting profit during the current year stood at BD 3.48mio, compared to BD 2.22mio in the previous year, recording an increase of 57%.

The net investment income decreased by 11%, from BD 2.07mio in 2019 to BD 1.85mio in the current year.



Dr. Abdulla Sulta  
CEO

Source: Company's page on LinkedIn

## الخليج للتأمين تنتهي من إجراءات زيادة رأس المال إلى 20.12 مليون دينار كويتي

**الكويت:** أعلنت شركة مجموعة الخليج للتأمين، المدرجة في بورصة الكويت، الانتهاء من كافة الإجراءات التنظيمية الخاصة بزيادة رأسمال الشركة المصدر والمدفوع إلى 20.124 مليون دينار.

وقالت مجموعة الخليج في بيان للبورصة، اليوم الأربعاء، إنها انتهت أيضا من الإجراءات الخاصة بأسهم زيادة رأس المال، ما يتيح التداول على أسهم الزيادة.

وأضافت الشركة أنه تم الانتهاء من الاكتتاب بتاريخ 14 يناير 2021، وقد تم الاكتتاب في كامل أسهم الزيادة المصدرة بعدد 14.2 مليون سهم عادي بقيمة إجمالية بلغت 7.1 ملايين دينار شاملاً القيمة الاسمية بمبلغ 1.42 مليون دينار.

وتابعت مجموعة الخليج أنه قد تم الاكتتاب في زيادة رأس المال بعلاوة إصدار قيمتها 5.68 مليون دينار، مع تسجيل فائض في الاكتتاب تجاوز 772.064 ألف دينار.

وأفادت الخليج للتأمين، بأن عوائد إصدار الزيادة في رأس المال ستعكس على البيانات المالية المرحلية للشركة المنتهية آخر مارس المقبل. ويتوزع هيكل ملكية مجموعة الخليج للتأمين بواقع 45.99% لشركة مشاريع الكويت القابضة، و43.43% لشركة فايرفاكس المالية القابضة المحدودة، كما تمتلك المجموعة في مصر 99% من أسهم المجموعة العربية المصرية للتأمين، و61.31% من أسهم الشركة المصرية للتأمين التكافلي، و25% من أسهم المصرية للتأمين التكافلي على الممتلكات والمسئوليات.

المصدر: حابي

## شركة ترست العالمية للتأمين تحقق ربحاً 4,149,960 دولار امريكي

بارتفاع بلغت نسبته 13.29% ، أما مجموع الموجودات فقد بلغ 204,527,160 دولار امريكي بعد أن كان 185,987,614 دولار امريكي في نهاية العام 2019 بارتفاع بلغت نسبته 9.97%. وبلغ مجموع المطلوبات 143,611,756 دولار امريكي بعد أن كان 129,813,771 دولار امريكي نهاية العام 2019 بارتفاع بلغت نسبته 10.62%. أما مجموع حقوق الملكية فقد بلغ 60,915,404 دولار امريكي ( منها حقوق جهات غير مسيطرة بمقدار 8,120,359 دولار امريكي ) بعد أن كان 56,173,843 دولار امريكي ( منها حقوق جهات غير مسيطرة بمقدار 7,148,566 دولار امريكي ) في نهاية العام 2019 بارتفاع بلغت نسبته 8.44%.

اوصى مجلس ادارة الهيئة العامة لشركة ترست العالمية للتأمين بتوزيع ارباح نقدية عن العام 2020 بنسبة 10% من القيمة الاسمية للسهم لحملة السهم بتاريخ عقد اجتماع الهيئة العامة 2021/02/10.

المصدر: خبر 24

**فلسطين:** أفصحت شركة ترست العالمية للتأمين TRUST عن البيانات الختامية الأولية الغير مدققة والموحدة للسنة المالية 2020 ، والتي تشير لتحقيق ربحاً 4,149,960 دولار امريكي للعام 2020 مقارنة مع 3,662,994 دولارا امريكيا للفترة نفسها من العام 2019.

وفقا لتعليمات هيئة سوق راس المال ونظام الإفصاح المعمول به في بورصة فلسطين، فعلى الشركات المدرجة الإفصاح عن أية معلومات ضرورية وجوهريّة قد تؤثر على سعر سهمها في السوق وكذلك الإفصاح عن بياناتها المالية الربعية والسنوية .

واشارت البيانات بان شركة ترست العالمية للتأمين ، قد افصحت عن بياناتها كما في 2020\12\31 إلى أنّ صافي أرباح الفترة بعد الضريبة قد بلغت 4,149,960 دولار امريكي ، مقارنة مع صافي أرباح بعد الضريبة بمقدار 3,662,994 دولار امريكي للفترة نفسها من العام 2019،

## Qatar Insurance Company: 2020 results

**Qatar:** Qatar Insurance Company (QIC) closed the 2020 financial year with a net profit of 126.1 million QAR (34.35 million USD), an 81.2% decline from the 670.9 million QAR (183.9 million USD) recorded as at 31 December 2019.

The Group posted a net technical loss of 594.9 million QAR (162 million USD) compared to a technical profit of 282.2 million QAR (77.35 million USD) a year earlier.

The technical result was heavily impacted by losses due to the pandemic and disaster-related events.

The Qatari insurer's turnover remains almost stable and stands at 12.2 billion QAR (3.32 billion USD) against 12.06 billion QAR (3.3 billion USD) at the end of 2019.

Source: Atlas Magazine

## المهندس للتأمين تحقق محفظة أقساط بقيمة 294.9 مليون جنيه خلال 6 أشهر

**جمهورية مصر العربية:** حققت شركة المهندس للتأمين نموًا بمحفظة أقساطها خلال النصف الأول من العام المالي الجاري 2021/2020 لتسجل 294.9 مليون جنيه، مقابل 284.2 مليون جنيه خلال الفترة ذاتها من العام المالي الماضي 2020/2019.

وقد بلغ إجمالي أقساط إعادة التأمين الوارد لشركة المهندس للتأمين حوالي 2.73 مليون جنيه خلال النصف الأول من العام المالي الجاري 2021/2020، بينما بلغت أقساط إعادة التأمين الصادر خلال تلك الفترة نحو 161.3 مليون جنيه.

وحققت الشركة إجمالي أقساط مباشرة بقيمة 292.2 مليون جنيه خلال الـ 6 أشهر الأولى من العام المالي الحالي 2021/2020، وبلغ صافي الأقساط بالشركة حوالي 133.5 مليون جنيه خلال تلك الفترة.

وقد أظهرت المؤشرات المالية للقوائم المالية المستقلة لشركة المهندس للتأمين تراجع فائض النشاط التأميني للشركة بنسبة 26.6% خلال النصف الأول من العام المالي الجاري 2021/2020 ليسجل 42.4 مليون جنيه، مقابل 57.8 مليون جنيه خلال الفترة ذاتها من العام المالي الماضي.

وأوضحت أن صافي أرباح الشركة بلغت 49.02 مليون جنيه خلال الـ 6 أشهر الأولى من العام المالي الجاري 2021/2020، مقابل 72 مليون جنيه خلال الفترة ذاتها من العام المالي الماضي 2020/2019، بتراجع 31.9%.

المصدر: أموال الغد

## الدلتا للتأمين تقفز بأقساطها المباشرة لـ 423.5 مليون جنيه وفائض الإكتتاب يتجاوز 35 مليون

وقفز معدل نمو تأمين السيارات التكميلي، ليصل إلى 52%، في النصف الأول من 2021/2020، ليصل إلى 175.9 مليون جنيه، مقابل 115.5 مليون جنيه، في الفترة المقابلة من العام المالي السابق 2020/2019، فيما ارتفع معدل نمو الأقساط المحققة في فرع السيارات الإجباري، بنسبة 26%، ليصل إلى 9 ملايين جنيه، مقابل 7.1 مليون جنيه، خلال فترتي المقارنة.

وبلغت نسبة النمو في الأقساط المحققة بفرع تأمين الهندسي 15% لترتفع إلى ما يزيد عن 57.2 مليون جنيه، في النصف الأول من العام المالي الجاري، مقابل 49.7 مليون جنيه في الفترة المقابلة من العام المالي الماضي.

### قفزة في معدلات نمو أقساط العلاج الطبي

في السياق ذاته، قفز معدل نمو الأقساط المحققة في فرع العلاج الطبي، بنسبة 55%، لتتجاوز 76.9 مليون جنيه، مقابل 49.6 مليون جنيه تقريبًا، خلال فترتي المقارنة.

من ناحية أخرى، تراجع حصة أقساط فرع تأمين أجسام السفن، بنسبة 11% في النصف الأول من العام المالي الجاري، مقارنة بالفترة المقابلة من العام المالي الماضي، لتصل إلى 738.7 ألف جنيه تقريبًا مقابل 2.7 مليون جنيه، خلال فترتي المقارنة، فيما تراجع أقساط فرع تأمين الحوادث والمسئوليات بنسبة 55%، لتصل إلى 21.4 مليون جنيه، مقابل 33.2 مليون جنيه، خلال فترتي المقارنة.

### 15.3 مليون جنيه زيادة في فائض الإكتتاب التأميني

وشهد فائض الإكتتاب التأميني - أي الربح المحققة من النشاط الفني بدون عوائد الاستثمار - نموًا ملحوظًا في النصف الأول من العام المالي الجاري، ليلاص 35.3 مليون جنيه، مقابل 20 مليون جنيه تقريبًا، محققة في النصف المقابل من العام المالي الماضي.

المصدر: المال

**جمهورية مصر العربية:** نجحت شركة الدلتا للتأمين، في القفز بحصيلة أقساطها المباشرة، لتلامس الـ 423.5 مليون جنيه، في النصف الأول من العام المالي الحالي 2021/2020 - خلال الفترة من أول يوليو حتى نهاية ديسمبر-2020، مقارنة بـ 318.3 مليون جنيه، محققة في الفترة المقابلة من العام المالي الماضي 2020/2019، بزيادة تصل إلى 105.2 مليون جنيه، وبنسبة نمو تلامس 33.1%.

### 32.5 % نسبة النمو في إجمالي الأقساط

في السياق ذاته، بلغت نسبة النمو في إجمالي الأقساط - الأقساط المباشرة مضافًا إليها أقساط إعادة التأمين - 32.5% في النصف الأول من العام المالي الحالي، مقارنة بالفترة المقابلة من العام المالي الماضي، لتصل إلى 423.5 مليون جنيه، مقابل 319.9 مليون جنيه، خلال فترتي المقارنة.

### نمو جماعي في كافة الفروع باستثناء أجسام السفن والحوادث

وشهدت كافة فروع التأمين التي تكتتب فيها شركة الدلتا للتأمين، نموًا في إجمالي أقساطها، باستثناء فرعين، هما أجسام السفن والحوادث والمسئوليات.

ووفقًا لبيانات رسمية - حصلت المال علي نسخة منها - بلغ معدل النمو بإجمالي أقساط الدلتا للتأمين في فرع الحريق 29%، خلال النصف الأول من العام المالي الحالي، مقارنة بالفترة المقابلة من العام المالي الماضي، لترتفع إلى 69.4 مليون جنيه، مقابل 53.7 مليون جنيه تقريبًا، خلال فترتي المقارنة.

وبلغ نسبة النمو في أقساط فرع تأمين النقل البحري، 27% لتتجاوز 9.7 مليون جنيه، مقابل 7.7 مليون جنيه تقريبًا، خلال فترتي المقارنة، فيما شهد فرع تأمين النقل الداخلي نموًا في أقساطه بنسبة 17%، لترتفع إلى 3.1 مليون جنيه، في النصف الأول من العام المالي الحالي، مقابل 2.7 مليون جنيه تقريبًا، في النصف المقابل من العام المالي الماضي.

### 52 % نسبة النمو في أقساط السيارات التكميلي و 26% بالإجباري

#### Disclaimer:

The opinions expressed in the articles doesn't reflect GAIF positions; the statistics are the sole responsibility of the articles authors

تنبيه: المقالات تعبر عن آراء كتّابها وليس عن رأي الاتحاد العام العربي للتأمين والإحصائيات على مسؤولية المصادر.